

Saint Exupéry ouvre de nouvelles ailes

Le groupement Cirmad investira 43 M€ dans le projet immobilier baptisé “la Cité”, qui comprend un hôtel Sheraton et des bureaux. Ce projet complète les investissements de la CCI, au total près de 400 M€, et dégagera, à l'horizon 2006, de nouvelles perspectives pour l'aéroport lyonnais qui entend plus que jamais devenir la deuxième porte d'entrée sur la France.

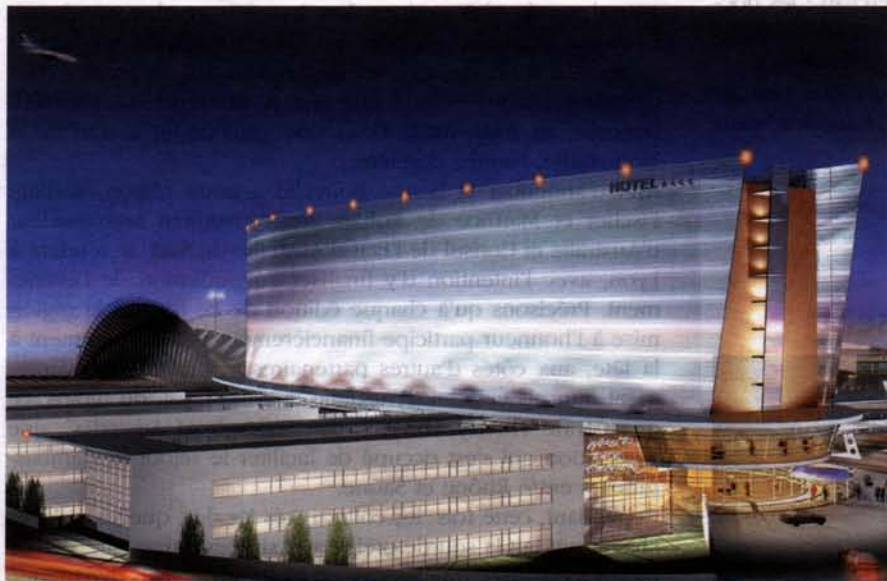


Photo : D.R.
Un investissement de 43 M€.

JUSQU'A présent, Saint Exupéry butait sur le fameux coefficient 5, soit un niveau dettes cinq fois supérieur à la capacité d'endettement de l'aéroport, qui limitait ses ambitieux de développement. Une dérogation vient d'être accordée à la plate-forme lyonnaise dans le cadre d'un contrat d'objectif Etat-Région, signé pour la période 2002-2006. Elle va permettre à la CCI de Lyon, le concessionnaire, d'investir près de 296 M€ (241 M€ pour le développement de capacité, 55 M€ pour le renouvellement) d'ici 2006 pour financer des travaux d'extension visant à porter le nombre annuel de passagers à 7,7 millions dans les quatre prochaines années. Le projet comprend principalement la construction d'une jetée triplant le nombre de passerelles d'embarquement et d'un parking pour les avions en stationnement, l'aménagement de bretelles de dégagement rapide portant la capacité d'accueil de 50 à 53 avions par heure et l'extension du terminal 2 pour en doubler la capacité. Une partie de

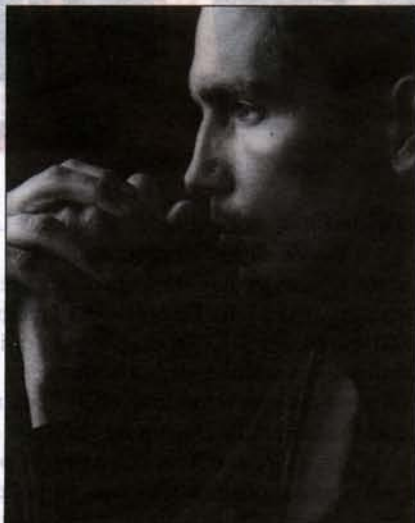
l'enveloppe sera destinée à l'acquisition de 950 ha de foncier. “Ce sont des prévisions hors événement exceptionnel”, insiste Jean Agnès. En bon gestionnaire, le président de la CCI s'empresse d'ajouter qu'une fois les travaux achevés, la priorité sera au retour du coefficient d'endettement à son niveau actuel. Ces investissements donnent de nouveaux arguments à la Chambre de Commerce de Lyon pour plaider la cause de Saint Exupéry auprès des pouvoirs publics dans le dossier du “troisième aéroport parisien”.

Ces programmes, auxquels il faut ajouter les deux liaisons intermodales avec l'agglomération lyonnaise, sont connus. La nouveauté tient au projet de la Cité dont plus précisément les grandes lignes. Suite à l'appel d'offres lancé en 2001, le jury a préféré le projet présenté par la Cirmad à celui que proposait Novelim avec la chaîne hôtelière Radisson-Cirmad qui pilote un groupement réunissant Cirmad grand sud, qui est aussi le mandataire, Sogelym Steiner, GFC Constructions et Imaginé: Douat,

Harland et Associés, ainsi que l'Atelier Michel Lassagne ont signé le projet architectural.

Le programme du secteur “privé” comprend deux volets principaux. Le premier, qui concerne la construction d'un parking sous-terrain de près de 1 960 places, en délégation de service public à Lyon Parc Auto, coûtera 37 M€. Le deuxième concerne un pôle immobilier, situé face au terminal 1. Il comprend un hôtel 4 étoiles Sheraton de 248 chambres, qui se substituera à l'actuel Sofitel de 120 chambres, un centre d'affaires de 2 000 m² intégrant un WTC, 7 95 m² de bureaux répartis sur deux bâtiments, un parking de 150 places dédié et un espace commercial. L'investissement de ce pôle représente un coût de 43 M€. Le premier coup de pioche devrait être donné au début 2003. La livraison est prévue au cours de l'été 2005. ■

A. Mafra



Ermenegildo Zegna
BOUTIQUE OPERA
JOSEPA TAILLEUR
9, rue Président Edouard Herriot 69001 LYON
04 78 27 87 34